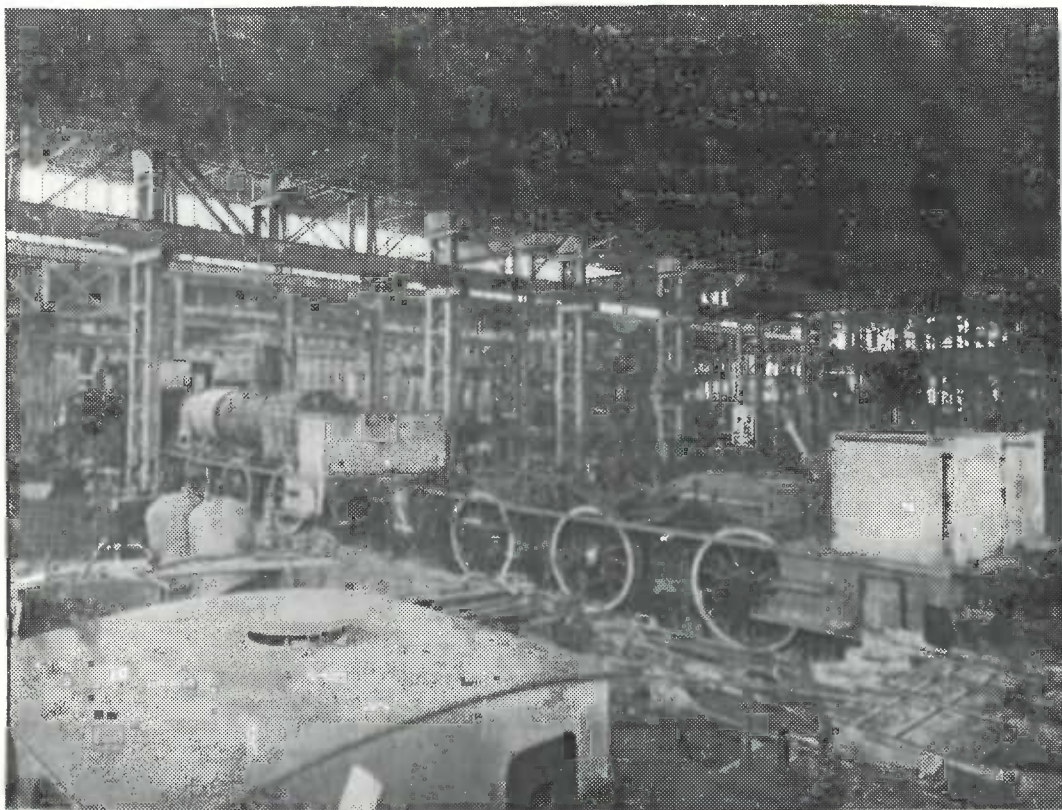


# Felix Models



**POSTBOX 2088 • DK 8240 • RISSKOV • DANMARK**  
**TLF. (06) 15 44 09**

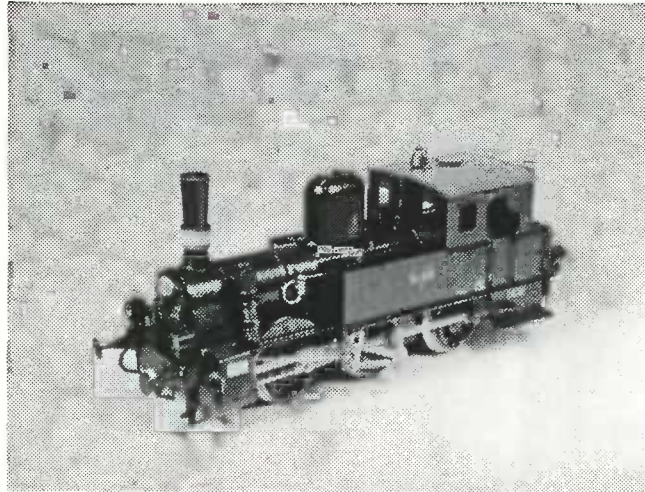
# Felix Models

Arkiv: [www.danskmodel.dk](http://www.danskmodel.dk) Side 2 af 7.

POSTBOX 2088 DK-8240 RISSKOV DANMARK

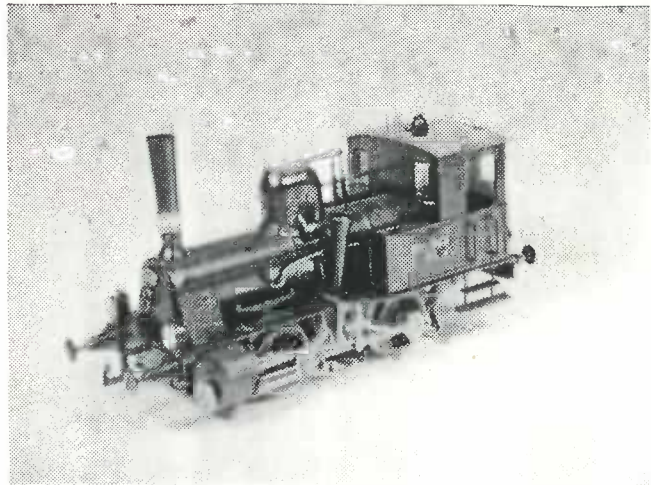
DAMPLOKOMOTIV

DSB Litra F.



DAMPLOKOMOTIV

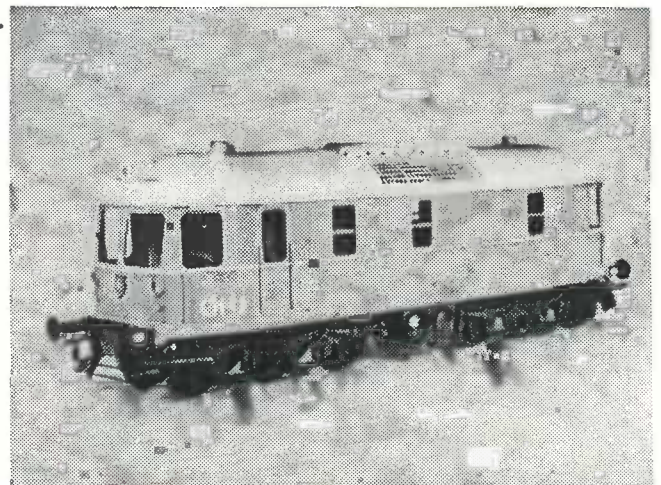
DSB Litra Hs.



**Neuheit**

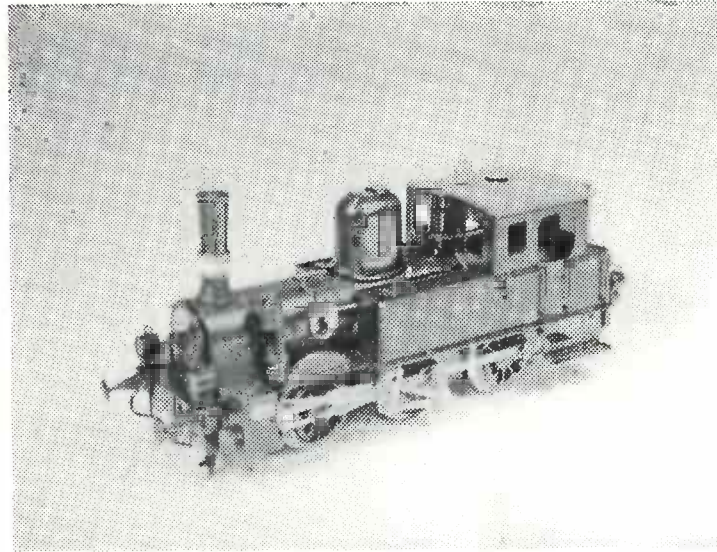
FRICHS DIESELLOKOMOTIV

OHJ nyt design.





**POSTBOX 2088 DK-8240 RISSKOV DANMARK**



DSB Damplokomotiv litra F.

Den velkendte maskine litra F fra de Danske Statsbaner, blev bygget i et antal af 105 stk. i årene 1898-1949, de fleste maskiner var i drift helt op til 1970. Modellen er fremstillet i messing og hvidtmetal.

Modellen forventes klar i foråret 1987.

DSB Dampflokomotive litra F.

Die sehr bekannte litra F lokomotive von DSB wurde im 105 stk. von 1898-1949 gebaut, die lätzten von diesen Tender-Loks bleibt im Diemst bis 1970. Unser Modell ist von Messing und Weissmetall hergesteltt.

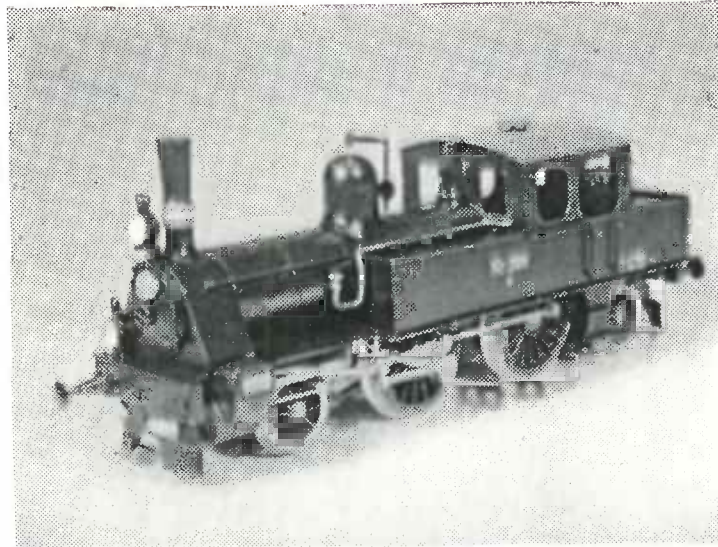
Diese Modell ist lieferbar im frühjahr 1987.

DSB Steam locomotive litra F.

The well known litra F from DSB was build in 105 stk. in 1898-1949, most of the locomotives was running until the year of 1970. Our model is made from brass and white metal.

The Model is ready in the spring of 1987.

**POSTBOX 2088 DK-8240 RISSKOV DANMARK**



DSB Damplokomotiv litra 0.

Den velkendte maskine litra 0 fra de Danske Statsbaner, blev bygget i et stort antal i 1897 - 1901, de fleste maskiner var i drift helt op til 1958. Modellen er fremstillet i messing og hvidtmetal, og den leveres i to udgaver, henholdsvis med trykluftudstyr og vacumpumpe.

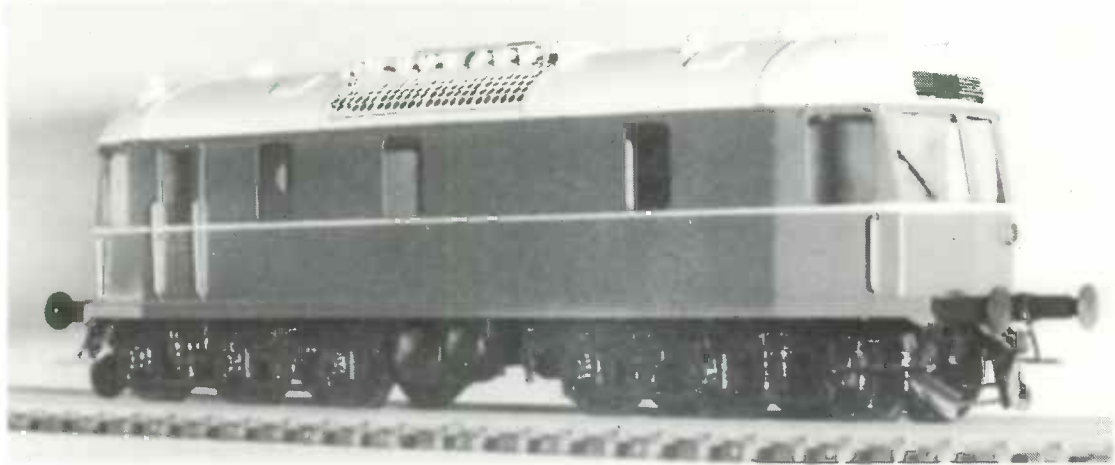
DSB Damfløkomotive litra 0.

Die sehr bekannte litra 0 lokomotive von DSB wurde von 1897 - 1901 gebaut, die letzten von diesen Tender-Loks bleibt im dienst bis 1958. Unser Modell ist von Messing und Weissmetall hergestellt. Die Modell ist in zwei versionen.

DSB Steam locomotive litra 0.

The well known litra 0 from DSB was build in 1897 - 1901, most of the lokomotives was running until the year of 1958. Our model is made from brass and white metal. The model is made in two versions.

**POSTBOX 2088 DK-8240 RISSKOV DANMARK**



Frichs Diesellokomotiv, "MARCIPANBRØD".

I 1952 fremstillede Frichs fabrikker i Aarhus, 9 stk. diesellokomotiver til danske privatbaner, disse maskiner bliver især brugt til fremføring af godstog. Alle 9 lokomotiver er stadig i drift, nogle har dog skiftet selskab, på grund af de mange privatbanenedlæggelser.

Vor model er fremstillet af messing og stjernemetal, drivkraften er en 5-polet Roco motor med træk på tre aksler over svinghjul, egenvægten er ca. 450 gram. Alt er udført efter bedste håndarbejdsstrategier. Lakering efter ønsket bane.

Frichs Diesel locomotive, "MARZIPAN LOAF".

In 1952 the company Frichs in Aarhus constructed 9 Diesellocomotives for the Danish private railways. Those engines are mainly used for running goods trains. All 9 locomotives are still in operation, although a few have changed companies due to the many discontinuations of the private railways.

Our model is made from brass and white metal, the motive power is a 5-pole Roco engine driven by three axles over flywheel. The net weight is about 450 grammes. Every detail is carried out after the finest handwork traditions. Enamel paint according to desired railway.

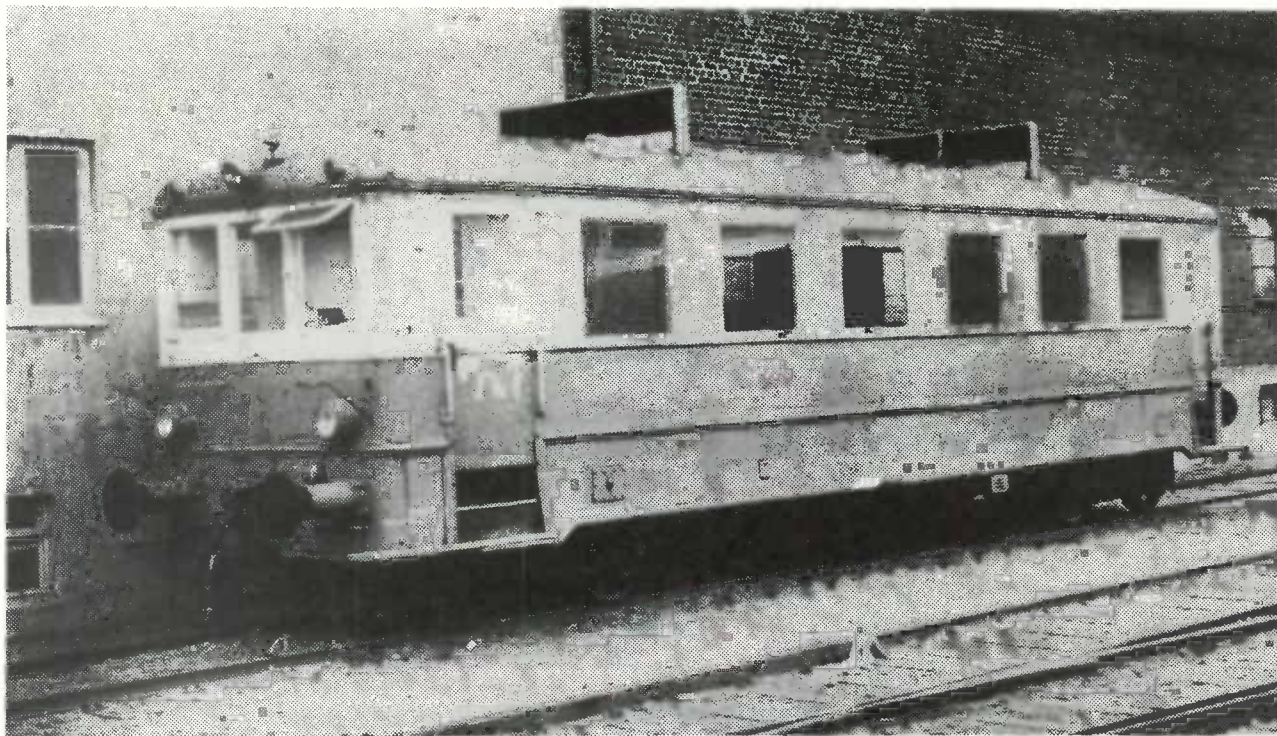
Frichs Diesellokomotive, "MARZIPANBROT".

Im Jahre 1952 hatte die Firma Frichs in Aarhus 9 Diesel Lokomotiven für die dänische Privatbahnen hergestellt. Diese Maschinen werden besonders dazu benutzt Güterzüge vorzuführen. Alle 9 Lokomotiven sind immer noch im Betrieb, einige haben doch Gesellschaft, wegen der vielen Privatbahneinstellungen, gewechselt.

Unser Modell ist von Messing und Weissmetall hergestellt. Die Triebkraft ist eine 5-Pole Roco Motor mit Antrieb an drei Achsen über Schwungrad, die Eigengewicht ist etwa 450 Gramm. Alles ist von den besten Handarbeitstraditionen ausgeführt. Lacküberzug Können Sie nach gewünschte Bahn haben.



**POSTBOX 2088 DK-8240 RISSKOV DANMARK**



"KIELERVOGN", Benzinmotorvogn.

I 1921 begyndte "Deutsche Werke" i Kiel bygning og levering af jernbanemotorvogne med benzinmotorer, i årene frem til 1927 leveredes forskellige typer til mange jernbaner i Tyskland, Holland, Norge, Sverige og Danmark. Der leveredes udgaver i både normalspor som smalspor. Vor model en type 1V, er fremstillet i messing og stjernemetal, drivkraften er en Bühler motor der trækker på to aksler over kardanled. Alt er udført efter bedste håndværkstraditioner.

"KIELER", Railwaymotorcar.

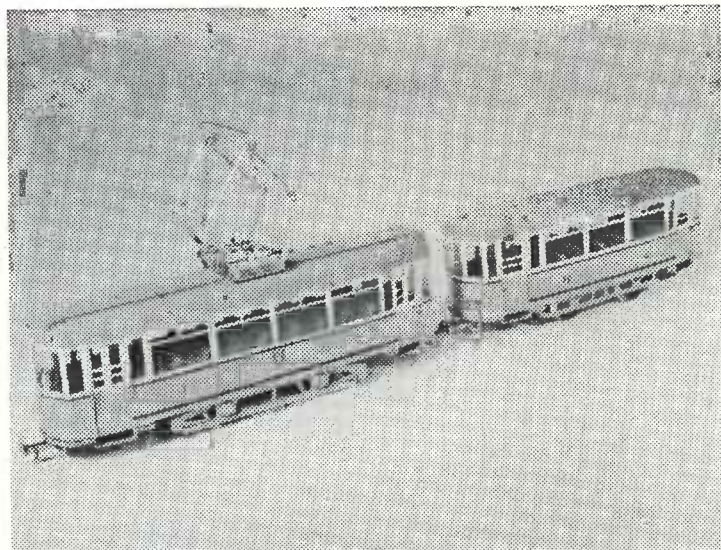
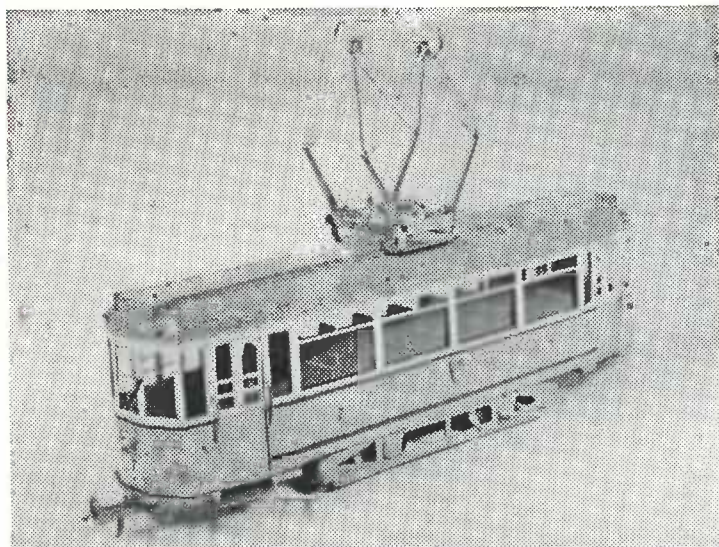
In 1921 "Deutsche Werke" in Kiel started building and delivery of railway motorcars with petrol engine, in the years to 1927 different types was delivered to a lot of railway companies in Germany, Netherland, Norway, Sweden and Denmark. It was made to the standard as well to the narrow gauge systems. Our model is made from brass and white metal. The motive power is a Bühler motor which by universal joint driven two axles. Every detail is carried out after the finest handwork traditions.

"KIELER", Eisenbahntriebwagen.

Im Jahre 1921 begann "Deutsche Werke" in Kiel herstellung und lieferung Eisenbahnmotorwagen mit Benzin Motoren. Im folgende Jahren zu 1927 liefern vershidene reihen zu verschiedene Eisenbahngesellschaften in Deutschland, Holland, Norwegen, Sweden und Dänemark. Unser modell ist von Messing und Weismetall hergestellt. Die triebkraft ist eine Bühler Motor mit antrieb über Kardangelenk zum zwei Achsen. Alles ist von den besten Handarbeitstraditionen ausgeführt.



**POSTBOX 2088 DK-8240 RISSKOV DANMARK**



### Århus Sporveje: Motorvogn og Bivogn.

I 1906 anskaffede Århus Sporveje en serie på 4 stk. motorvogne og i årene 1908-09 anskaffedes et antal bivogne. Vognene gennemgik i 1945 en større ombygning til nuværende skikkelse, hvor de som sådan kørte til sporvejenes nedlæggelse i 1971.

Vor model er fremstillet af messing og stjernemetal, drivkraften er en Roco motor med snekketræk på begge aksler, egenvægten er ca. 250 gr. Alt er udført efter bedste håndarbejdstraditioner.

### Aarhus Tramway: Motorcar and Trailer.

In 1906 Aarhus Tramway purchased a batch of 4 motorcar and in the years 1908-09 purchased a number of trailers. All the cars was radical rebuilt in 1945 to its present shape, were it was running to the tramways dismantling in 1971. Our model is made of brass and white metal, the motive power is a Roco motor driven both axles. The net weight is about 250 grammes, every detail is carried out after the finest handwork traditions.

### Aarhus Strassenbahn: Triebwagen und Beiwagen.

Im Jahre 1906 beschafte Aarhus Strassenbahn eine reihe von 4 stück Triebwagen und in die Jahren 1908-09 beschafte eine reihe Beiwagen. Die Wagen wurde im Jahre 1945 eine grösere umbauen durchnehmen zu ihres heutige stand und fährte zu die Strassenbahns einstellung in jahre 1971. Unser modell ist von messing und weissmetall hergestell. Die triebkraft ist eine Roco Motor mit antrieb an beide achsen. Die Eigengewicht ist etwa 250 gramm. Alles ist von den besten Handarbeitstraditionen ausgeführt.