

SET & HØRT 17-12-2002

af: Torben Ziegler

Så er det ved at være slut.....

Ja så nærmer tiden sig desværre hvor Portalen lukker, og om knap 2 uger er det slut.

For rigtig mange mj'ere vil dette være ensbetydende med at det også er slut med den daglige indtagelse af mj-vitaminer - glasset er blevet tømt for vitaminipiller.

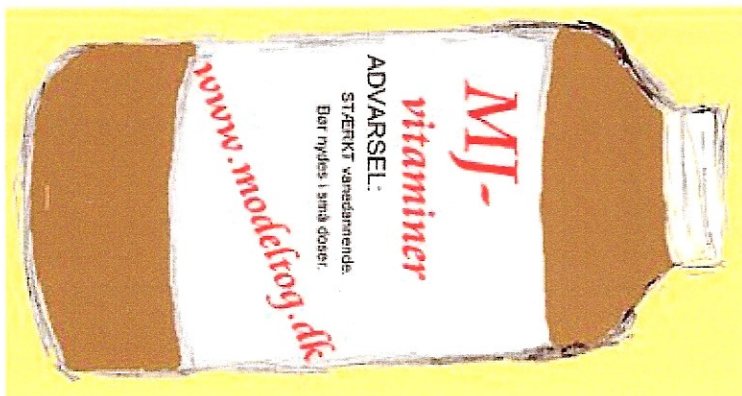
Om glasset atter vil blive fyldt op med disse - for en del så livsgivende - piller er ret så uvist pt.

Da store dele af mj-branchen enten **IKKE har opdaget** eller **IKKE har tiltro** til Internettet som et medie for præsentation og efterfølgende salg, kan jeg desværre ikke anbefale dig et nyt sted at hente vitamintilskuddet.

Der var ellers en periode, hvor mange forretninger / et par producenter samt en enkelt importør/forhandler var ret så aktive på deres hjemmesider.

MEN, desværre er dampen atter **gået af langt de fleste !**

Således sker der efterhånden kun jævnlige opdateringer **hos nogle ganske få forretninger samt hos den enlige importør/forhandler.**



Tiden er gået hurtigt.....

Der er efterhånden gået knap 2½ år siden jeg drillede Webmaster Sven med hans projekt samt 'lidt naive' håb om en frivillig skribent - det var i forbindelse med udstillingen i Valbyhallen i år 2000.

I forbindelse med mit drilleri var jeg godt klar over at 'bordet fangede', dog havde jeg ikke fantasi nok til at forestille mig omfanget.

Var jeg i 'lommen' på nogle ?

Jeg er udmærket klar over, at der hos nogle af klummens brugerne er den opfattelse, at jeg har været i 'lommen' hos nogle få forretninger samt en enkelt producent.

Galt gået venner !

Med mine 188 er lommerne ikke store nok hos nogle af de mistænkte :o)

Af rent praktiske årsager har jeg ikke kunnet nå at besøge (dække) forretningerne i hele det Stor-københavnske område - **endsige Fyn, Jylland og Øerne.**

Vi kører dagligt 2 personer til og fra København, og min kone interesserer sig ikke en døjt for modeltog. Bl.a. derfor har jeg kun haft en stærkt begrænset besøgsradius i min sparsomme fritid.

MEN måske husker en og anden min opfordring her i klummen om lidt bistand fra en mj'er i det jyske !

Pga. ovennævnte er indholdet til klummerne hovedsageligt blevet hentet hos 2 forretninger i hovedstadsområdet (en lige i nærheden og en når jeg alligevel skulle besøge min far i København om søndagen), og disse har så (heldigvis) haft gang i en del spændende projekter - ja, den ene har endda vist ovenud meget mj-initiativ i de knap 3 år denne forretning har eksisteret.

At kun en enkelt af de danske producenter (industri- / såvel som småserieproducenter) kunne se **'lyset' mht. Internettets benyttelse af danske mj'ere** og ringede / sendte nyhedsbreve, billeder samt modeller til fotografering kan jeg i alsidighedens navn da kun beklage overfor Jer som brugere.

Men hvad lavede de andre forretninger / importører / producenter samt ikke mindst køkkenbordsproducenterne egentlig ?

Personligt kan jeg være kold langt nede ad mine rygstykker (jeg overlever såmænd nok den manglende information), men **det var Jer som interesserede forbrugere samt ikke mindst købere af produkterne** man svigtede ! Der findes desværre en overvejende tendens i branchen til at tro, at samtlige danske mj'ere holder et eller flere af de danske blade, og at disse derved får dækket deres informationsbehov.
MEN sådan er virkelighedens verden ikke for mange mj'ere, da disse ikke køber / læser bladene.

De benyttede ikke tilbuddet.....

Er du ved *lededet* vaks ?

www.modeltog.dk

din nyhed bringer *straks* !

Kontakt: torben@modeltog.dk

Ingen skal (i rønnebærrenes sure navn) snakke om 'lommer', da opfordringerne om at indsende stof eller selv tage kontakt med Modeltog.dk har været utallige igennem perioden.

Ja, en hel del forretninger har endda fået dette lille visitkort - med min privatadresse, telf. + faxnr. + nok en e-mailadresse på bagsiden - helt tilbage fra lige efter Modeltog.dk's start.

Efter knap 2½ år i luften er min barske kommentar derfor: "Der er langt imellem de vakse !"

I og for sig en besynderlig konstatering, da forretninger / importører / producenter skønsomt hver især anvender et sted imellem kr. 6 - ca. 20.000 om året (måske endog langt mere) på at annoncere i trykte medier ???
 På Modeltog.dk var budskabet ofte langt hurtigere ude og ikke mindst var 'annonceringen' **GRATIS** !
Men sådan er der jo så meget.

Fremtiden.....

Det er jo som bekendt uhyggeligt svært at spå om fremtiden, men mht. informationsmængden om nyhederne for dig som bruger / køber af de nye modeller, så er min spådom nok lidt dystre.

Der er **INTET** tegn i stjernerne om, at de 2 af 3 danske producenter vil bringe hurtigt nyhedsstof til dig ! Ej heller er der noget tegn på, at forretningerne vil vække deres slumrende hjemmesider til live - de tror formentlig IKKE på Internettet som kontaktoverflade til kunderne.

Derimod tror jeg, at de meget få forretninger samt den ene importør / forretning med de mange opdateringer stadig vil være din allerhurtigste kilde til nyhederne fremover.
 Hvis du handler med disse forretninger, så gør dem opmærksom på, at du har fundet din varer på forrettningens hjemmeside.
 På den måde bestyrker du forretningen i, at det kan betale sig at bruge Internettet som medie samt at vedligeholde sin hjemmeside regelmæssigt.

Særlig dystre tegner fremtiden sig nok for de mj'ere som kun har en enkelt forretning (alt efter udvalget i denne) i deres nærhed, og måske aller mest for de mange mj'ere som ofte har 20 - 30 km til den nærmeste forretning.

Når dette er sagt, så må det være på tide at løfte sløret for en helt ny hjemmeside hvor spor N folket fremover kan holde sig orienteret om nyhederne.
 Lars Lindhard (som du kender som skribent om danske N modeller) har i løbet af ganske kort tid fået en absolut besøgsværdig hjemmeside på skinner.
 Denne side handler ikke kun om danske modeller, men har også en del andet stof for spor N folk.

Besøg Lars på skala-n.dk

og hold dig orienteret om de danske nyheder her.

Hvad jeg selv skal hygge mig med fremover ?

Tja, jeg overvejede på et tidspunkt kortvarigt at søge jobbet som redaktør af et modeljernbaneblad eller alternativt købe samme skrantende mj-blad, da jeg hermed ville nedsætte min arbejdstid ganske kraftigt med de forventede få timers indsats i kvartalet. Men da jeg ikke kunne fremskaffe 5 skumbanuner (en yndet betalingsform på NG'en) til købet, så undlod jeg at sende et tilbud til bladejeren :o))

I stedet vil jeg nu sadle min gamle kæphest (informationsstedet om modeller fra danske modelbaneproducenter siden 1946) og begynde at udnytte mit nu 2½ år gamle domæne aktivt.

Du er velkommen til at besøge mig på DANSK i model.

MEN bliv nu ikke alt for skuffet. Stedet minder på **INGEN** måde om mine klummer her på Modeltog.dk. Og hånden på hjertet, så vil der formentlig gå lang tid, før der er en del interessant stof på hjemmesiden - medmindre jeg når at skifte mening i sidste øjeblik og 'hælder' backup'en fra min gamle hjemmeside på.

Lad os nu se.

Under alle omstændigheder skulle jeg formentlig nu få en del tid tilovers, så.....

Nu må tiden være inde.....

Ja, nu må tiden vist være inde til at du tager den sidste dosis vitaminer.
Min sidste vitaminindsprøjtning til dig er den største i klummens levetid, og jeg håber, at de efterfølgende sider vil have en langtidsvirkning og sikre dig en fredelig JUL !



Til artikel: del 2 # ??.

Forfatteren af denne artikel kan kontaktes direkte på:
TORBEN@MODELTOG.DK

Tilbage til: SET & HØRT eller FORSIDE

© & ® tilhører forfatter & [Www.Modeltog.Dk](http://www.Modeltog.Dk)

SET & HØRT 17-12-2002

af: Torben Ziegler

Til artikel: del 1 # ??.

Den 4. december 2002 - ROCO, str. H0 + N

Jeg fik en hyggesludder med den danske agent (Claus Aaltonen) af **ROCO** i Danmark, og jeg spurgte lidt til fremtidsplanerne mht. danske modeller fra Østrig i den kommende tid.

Desværre kommer litra MY ikke på markedet her i julemåneden, men den skulle være klar i forretningerne i det kommende år i uge 6 - dvs. lige efter Nürnbergmessen. I første omgang vil litra MY komme i AC og DC udgave, og lidt senere vil modellen med det indbyggede lydmodul komme på markedet - formentlig i marts / april måned 2003.

Jeg kunne selvfølgelig ikke dy mig for at spørge til evt. andre danske nyheder i det kommende år. **Lad mig med det samme slå fast**, at jeg **ikke** fik noget konkret bud på fremtiden, men **ROCO** har flere modeller i sigte mhb. på fremtidige danske modeller.

I løbet af år 2003 forventes følgende nye danske modeller:
2 stk. til spor N folket
samt 4 stk. til H0 folket
- dvs. at også i fremtiden er **ROCO** leverandør af modeller til de danske mj'ere.

Der vil formentlig i alle tilfælde blive tale om bemalings- eller litereringsvarianter af eksisterende modeller.



Husker du...?

Lad mig lige genopfriske lidt fra min klumme i uge 18 i 2001, hvor jeg bl.a. skrev følgende:

Igennem mange år har MA-lyntoget stået højt på mj'ernes ønskeliste, og der har igennem årene været luftet mange tanker om en serieproduktion af dette. Senest har der været tanker fremme om en co-produktion af **HELJAN** og **Roco**. MEN, den tror jeg - af flere årsager - ikke rigtig på.

Om **HELJAN** eller **Roco** selv skulle have lyst (mod) på at stå for en produktion af dette skønne lyntog, skal jeg lade være usagt.

Chancerne for at få dette som en seriefremstillet model var vel nok størst for mange år siden, da **Roco's** danske importør holdt til i Randers.

På det tidspunkt havde man seriøse planer om at få fremstillet

en model hos **Roco**. Dog skulle man lige have 600 forudbestillinger, inden produktionen ville blive sat i gang - dem nåede man desværre aldrig.

Er der mon flere interesserede i dag ?

Ja, sådan var ordene dengang.

Igennem årene er der kommet en del MA lyntog på markedet som småserieproduktioner, og et fællestræk for disse er basismodellen - det er nemlig modellen af DB VT 11,5 fra **ROCO**. Men indtil nu er det altså kun blevet til et ukendt stykantal af småseriemodeller fra forskellig side.

ROCO har (som stort set den eneste af de udenlandske producenter) igennem det seneste par år satset en del på det danske marked. Når man så pludselig har et par folk i Danmark for at måle lidt på 1:1'eren, så nærer jeg fornyet håb om et MA lyntog fra den kant.

Modellen kommer næppe i dag eller i morgen, så lad nu være med at vælte din forhandler med ubesvarlige spørgsmål ! **Vent til efter Nürnbergmessen med at stille spørgsmål.**

Vil det endelig lykkes at få en industrimodel af dette smukke lyntog på skinner fra en af de store producenter ?

Fremtiden vil vise det, men jeg vil ønske **ROCO** al mulig held og lykke, da mj'erne i givet fald vil få en kvalitetsmodel til rimelige penge på anlægget.

Den 5. december 2002 - HELJAN, str. H0.

Nu går det bare stærkt.....

Med præsentationen af de 9 forskellige BR Class 47 lokomotiver i England kort før den store udstilling i Birmingham, går det nu virkelig stærkt på det engelske marked.

Modellerne er blevet ovenud godt modtaget af de engelske mj'ere, og **HELJAN** er nu i en lidt overraskende drømme-/mareridtsituation for en producent.

Drømmesituation, fordi modellerne blev revet væk (trods en placering i den lidt dyre ende for tilsvarende modeller) og nu er totalt udsolgt.

Mareridtsituation, fordi man IKKE er i stand til at følge op på succesen inden julehandlen.

Hos **HELJAN** har man sat alle resourcer ind på at få dækket efterspørgslen i England, og man forventer således at have den næste portion lokomotiver klar i løbet af januar måned.

At man har fået succes i England og derved kan fremstille langt større oplag af de enkelte modeller får også betydning for de danske mj'ere.

De annoncerede danske nærtrafikvogne til 3. kvartal er således ramt af udsættelse, og de forventes først klar i løbet af 2. kvartal 2003.

Pt. ser planerne for de kommende danske modeller fra **HELJAN** således ud:

Forventes	Model
Beg. af 2. kvartal 2003	De forskellige litra CC skulle komme på markedet.
Beg. af 2. kvartal 2003	De 5 modeller af litra EG skulle nu være klar til udlevering. Modellen forventes præsenteret på Nürnbergmessen i begyndelsen af februar.
I løbet af 2. kvartal 2003	Nærtrafikvognene forventes på markedet. Det er pt. ukendt om denne serie vil omfatte ABns, ADns, Bn-x samt Bns-e, ABns-e, ADns-e eller blot nogle af disse modeller.
4. kvartal 2003	Litra Pr forventes klar til udlevering.
???	Desiroen samt X 2000 spøger stadig, men kommer ikke på markedet omkring den 1/3 2003 som oprindelig planlagt.

Bemærk: Den store interesse for **HELJANs** modeller i bl.a. England kan meget vel betyde yderligere justeringer af modellerne til det danske marked.

Personligt kan jeg godt forstå firmaets dispositioner, da der er tale om langt større oplag af modeller (= øget indtjening) til England end tilsvarende danske modeller.

Da man samtidig har gang i nogle andre meget spændende projekter til udlandet - NEJ, jeg kan ikke røbe mere - kan der snildt blive tale om yderligere udsættelser af de danske modeller.

De danske mj'ere bør nok deltage i glæden over fremgangen på de udenlandske markeder, da dette vel på sigt kan give **HELJAN** lyst til at udgive nogle spændende - men knap så rentable - danske modeller fremover.

MEN er der slet intet til danske mj'ere lige nu ?

Jo, med lidt held skulle der komme en serie litra MO på markedet lige inden jul.

Så måske ligger der en litra MO under dit juletræ i år !

Hvis der skulle komme en serie litra MO på markedet lige inden jul, så er der tale om den samme modelserie som i september måned - der er tale om en længe ventet sending pr. skib.

Da man således ikke har kunnet nå at få isat tyndere vinduer i den kommende sending, har man valgt følgende løsningsmodel.

HELJAN fremstiller en serie tyndere glas til litra MO som formentlig vil være klar **ca. medio februar**.

Hvis du ikke selv kan udskifte glassene i din MO'er, så vil du hos din forhandler eller ved indsendelse til **HELJAN** kunne få disse udskiftet i din model.

Uge 49 2002 - TIKØB HOBBY, str. H0.

Måske husker du omtalen af den resinøbte overdel til litra F i str. H0. Overdelen kunne 'klipses' direkte på begynderlokomotivet 3029 fra **Märklin**. Denne overdel var af en litra F med høj kulkasse.

Nu har man støbt endnu en overdel af litra F, og denne gang



har man fremstillet overdelen med lav kulkasse - nyd billedet med de lækre detaljer.

Da mange forretninger landet over anvender overdelen fra **TIKØB HOBBY** til deres småseriemodeller, vil du formentlig ret hurtigt kunne se forskellige udgaver af litra F på markedet.

Den 9. december 2002 - TRINBRÆTTET KØBENHAVN, str. H0.

I et stykke tid havde jeg haft lyst til at få fulgt op på et af de spændende projekter fra Valby-udstillingen, og nu skulle det altså være.

Projektet ? Ja det var såmænd personvognen litra Cxm.

Klikbart billede



Inden jeg drog hjem fra Østerbro for at køre til Buddinge via Vallensbæk, slog jeg lige på tråden for at høre, om man havde fået vognen klar til julesalget - det viste sig at være en heldig indskydelse.

Modellen af litra Cxm var ikke kommet, da man i sidste øjeblik var stødt på nogle problemer mht. leveringen af nogle dele til produktionen.

Man så dog lyst på det, og med en anelse lykke og held skulle vognen være klar til julehandlen.

Den 10. december 2002 - DWA-HOBBY, str. H0.

Den sidste af de populære tankvogne fra "GULF" er netop blevet udsendt, og nu meldes der slut for denne model.

De næste modeller på **DWA-HOBBY**s udsendelsesliste er en serie åbne DSB godsvogne.

Der er tale om epoke 3 vognene litra PE, PT samt PTR.

Litra PTR har tidligere været udsendt, men den er nu kommet i et nyt oplag med nyt driftsnummer samt vangepåskrifter pga. ønsker fra brugerne.

Vognene er på nuværende tidspunkt næsten udsolgt, da de har været omtalt i et nyhedsbrev til de faste kunder.

Står en af disse vogne noteret på din ønskeliste, så gælder det om at være meget hurtig.

Ellers kan du måske stadig nå at komme med på det næste projekt.

Den næste model fra **DWA-HOBBY** bliver et begrænset oplag af litra PE 445 fra ØSJS - sidste frist for bestilling er den 1. februar 2003.

Til artikel: del 3 # ??.

Forfatteren af denne artikel kan kontaktes direkte på:
TORBEN@MODELTOG.DK

Tilbage til: SET & HØRT eller FORSIDE

© & ® tilhører forfatter & Www.Modeltog.Dk

SET & HØRT 17-12-2002

af: Torben Ziegler

Til artikel: del 2 # ??.

Den 10. december 2002 - MINITRIX, spor N.

Fra Lars Lindhard - som ellers pt. har nok at se til - har jeg modtaget følgende om den nye litra My fra **MINITRIX**.

Epoke 3 My fra Minitrix.

Den brune My fra Minitrix er nu i handelen med litra My 1106 og katalog nummer 12718.

Samme lokomotiv er tidligere udsendt i 1971 med litra My 1101 og katalog nummer 2021. Dengang kom lokomotivet i en flamingoæske med paplæg. Den nye udgave kommer i en plastikæske.

Det første man lægger mærke til når man tager maskinen ud af æsken, er den firkantede kasse på taget. Det er altså en fordanskning af den norske udgave, på nøjagtig samme måde som den rød/sorte MY, men den er tydeligere på den brune MY på grund af det lyse tag. Der er altså som ved den rød/sorte design version, som kom i 2001 og ved NEG My'en tale om et genoptryk med formen fra første udgave.



Der er dog små ændringer flere steder. Sirenerne - "Tyfonerne" - mellem vinduerne er også her fjernet. Vinduerne er mørke i den nye version, medens tag og kølegitter er lysere end på den gamle. Pufferne blanke. Litringerne er fine og tydelige. De to gule streger på siderne er tyndere end på den gamle, og fabrikspladen er flot og læsbar helt ned til byggeåret, men ellers ligner lokomotivet den gamle udgave.

Udstødningen på den brune MY virker meget blank og skinner igen, modsat den rød/sorte udgave hvor udstødningen er malet sort. Det samme gælder pufferne af messing, dog ikke i nær så høj grad.

Heller ikke bogierne er der ændret på, så også den brune MY er uden KKK den kan ikke udstyres med Fleischmann Profi-kobling.

Modellerne er forsynet med individ-nummer, der vil kunne lette sporing ved evt. tyveri. Og omvendt: Hvis du får tilbudt en model hvor individ-nummeret er skrabet af er den højst sandsynlig stjålet!

Den kører fint og hurtigt - for hurtigt, idet den kan nå en topfart på 293 km/t! i modsætning til forbilledets på 133 km/t.

Desværre er Minitrix ikke lige omhyggelig med alle lokomotiverne. Jeg har fået et par mails fra N-folk, som har prøvet Myerne.

Den ene, som havde købt to rød/sorte My, skrev:

Jeg kunne konstatere, at de to lok kørte med forskellig hastighed, når de var på sporet samtidig.

Efter at have taget overdelen af, kan jeg også tydeligt konstatere, at det er to forskellige personer, der har samlet dem. F.eks. var lodningerne på printpladen meget forskellige, Der var også stor forskel på mængden af anvendt smørelie. De to lok er købt to forskellige steder.

Noget andet jeg kan se som et problem ved omtalte lok er koblingerne, som ser ud til ikke at virke rigtigt. Det er svært at få koblingerne i neutral vandret stilling. For det meste peger de skråt opad eller nedad.

Koblingsproblemet har jeg også på mine rød/sorte My, medens koblingerne sidder pænt og vandret på mit brune eksemplar, så det er måske et overstået problem.

Den anden beretning om en rød/sort My lød således:

Jeg har haft problemer med min Minitrix MY. Den har aldrig haft nogen god lyd, og altid kørt i ryk, men i aftes gik den helt i stå. Men den brugte megen strøm. Jeg hev frakken af dyret, og måtte konstatere at den var smurt efter samme princip, som man smører skamlen på en sættevogn: rigelige mængder af stiv brun fedt.

Jeg adskilte den helt og rensede den, hvorefter jeg smurte tandhjulene med en lille smule syrefrit fedt, og glidelejerne med en tynd olie. Motoren var et kapitel for sig selv. Kommutatoren var SORT, og når jeg startede den, brugte den ca. 1Amp ved 3V (svarende til 3Watt) Den kørte heller ikke rundt, men røg bare. Den splittede jeg også ad, og rensede fedt ud af de elektriske dele. Da den var blevet samlet igen, kunne den snurre ved ca. 2.5Volt og brugte kun ca. 70mA.

Så samlede jeg hele apparatet igen, og nu kan den køre. Men der er megen tandhjulslyd, og jeg undrer mig over at det skulle være nødvendigt med 500mA ved 9Volt, bare for at køre på et plant spor, uden vogne, og uden lys. Min Fleischmann BR-218 kan gøre det samme for bare 120mA, med lys på, og næsten lydløst. Er Minitrix bare så ringe ?

Der er forhåbentlig tale om en enlig svale, eller rettere få enlige svaler, for jeg har også hørt om andre, lignende tilfælde. Mine egne eksemplarer har dog kørt uden problemer. Er der problemer, så må du reklamere til din forhandler.

Digitalisering er stadig ikke hverdag. My'en er som de tidligere "forberedt" for digitalisering. Det er muligt, men der er ikke noget schnittstelle, så man skal selv i gang med loddekolben. Kan/tør man ikke det, må man til en fagmand.



Den seneste udgave af litra My fra MINITRIX (tv.) holder her sammen med den i 1971 udsendte model af samme.

Konklusion:

En velkørende, men lidt for hurtig model (når den kører). Flot bemaling og knivskarpe påskrifter. Ligger roligt i sporet, også ved høj hastighed i skarpe kurver. Motor uden svinghjul. Teknisk delvis uden for NEM. Passende Profi-kobling: Ingen. Digitalisering kun ved fagmand.

Og så er der altså igen tale om en tillempet model, som "næsten" er i orden. Jeg har nævnt det før, vi spor-N folk må leve med næsten-modellerne. Mon dog ikke også denne My tages til nåde og finder sin sikre plads på anlæggene ud over landet.

Og så er det jo lige før, modeltog.dk lukker. Dette er derfor desværre mit sidste nyhedsindlæg her. For ikke helt at lade N-folkene i stikken har jeg lavet en spor-N nyhedsside, som kan findes på www.skala-n.dk hvor jeg vil fortælle løst og fast om nyheder og andet interessant i spor N.

Kig ind der med jævne mellemrum og hold dig opdateret.

Glædelig jul og godt nytår.

Lars Lindhard

Den 10. december 2002 - TOG-DILLEN, str. H0 og N.

Ovenpå beretningen fra Lars om det nye danske lokomotiv i str. N, så vil jeg starte beretningen fra et besøg hos en anden Lars med at omtale nogle H0 modeller :o))

På det seneste er der kommet en række rangerlokomotiver af typen Köf på markedet rundt om i landets forretninger.

Nu er det muligt at supplere disse små rangerlokomotiver med et ditto af en lidt større størrelse; nemlig litra MH.

[Klikbart billede](#)

Klikbart billede



Som billederne viser så findes litra MH både i den grønne samt i den rød/sorte udgave. Der er tale om digitaliserede udgaver med blinkende advarselslyd - undervognen er fra **ROCO**. Nogle lækre småseriemodeller som vil kunne gøre sig på mange anlæg. Prisen nævner vi normalt ikke på **Modeltog.dk** men hav lige et par K liggende klar i tegnebogen.

Der var pt. ikke flere køreklare nyheder hos **TOG-DILLEN** i str. H0. S-togsprojektet skrider fremad - der var udstillet nogle overdele til nogle af vognene - og der kan endnu ikke siges noget om **HVORNÅR!** IR4 projektet er som sådan klar, men også her ved dette projekt mangler man *lige* de sidste dele.

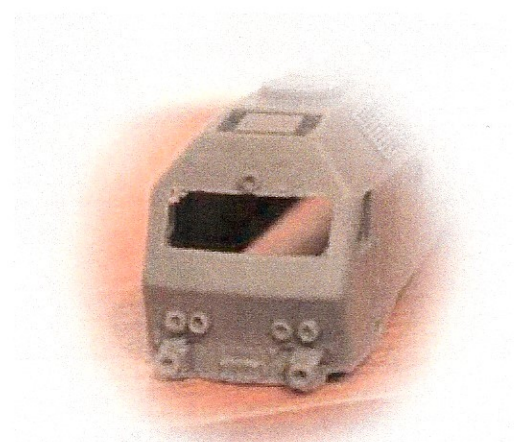
På det seneste så har **TOG-DILLEN** øget bestanden af egne litreringer, og man er nu leveringsdygtig i litreringer til en lang række trækraft samt personvogne i H0. Det næste man vil tage fat på er litreringer til godsvogne. Mange af litreringerne findes i øvrigt også til spor N.

Og så til nyhederne i str. N.

Jeg var godt klar over, at der var gang i nogle projekter som vil glæde spor N folket meget, og alligevel blev jeg overrasket.

En del af Jer har formentlig hørt noget om et lyntog samt nogle nærtrafikvogne. Men hvad med lokomotivet litra ME ? Næh, det havde jeg heller ikke.

Klikbart billede



Der arbejdes på højtryk for at få denne model klar inden juletræet tændes. Litra ME vil komme i 2 udgaver, og da den ene af disse vil være den blå udgave, så er vi ovre i en ret så speciel situation - den blå spor N model vil være på skinnerne langt tidligere end H0 udgaven.

Den anden model vil naturligvis være en rød / sort udgave.

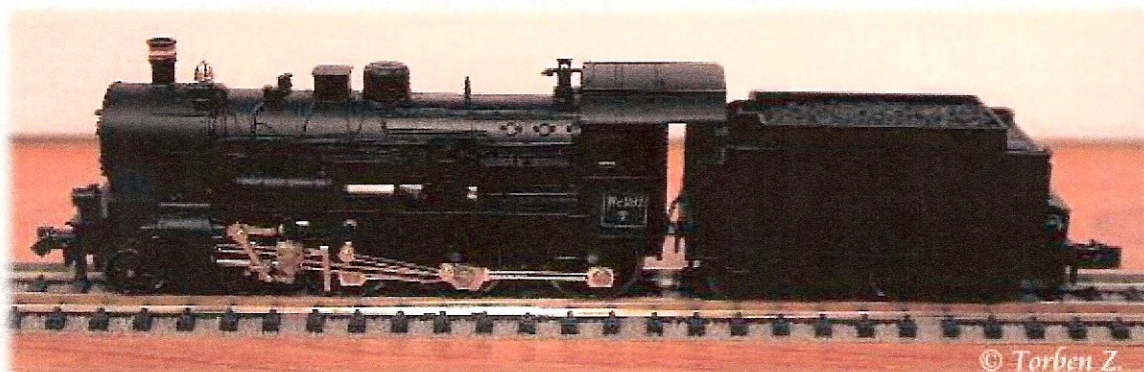
Jeg kan godt forstå, hvis en og anden spor N mand skulle føle, at der i år er utroligt langt til juleaften.

Hos **TOG-DILLEN** er man efterhånden ved at sætte sig ret så tungt på markedet for småseriemodeller i str. N. Således har man gang i andre projekter end litra ME.

Man er pt. ved at få godt fat om overdelene til det kommende lyntog litra MA i spor N. Dette forventes køreklart i løbet af 1. kvartal 2003, og det vil kunne leveres i den røde udgave såvel som "Staniol"-udførelsen.

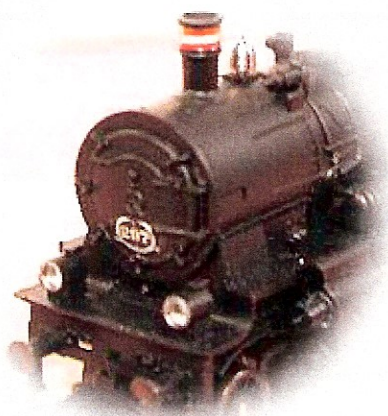
Daddelæskerne bliver en smule forsinket, men det er vist ikke ligefrem trækraft m'jerne mangler lige nu.

Prøv blot at se disse 2 lokomotiver som stod udstillet i spor N lokalet.



Hvad med en litra T 297. Kunne den friste ?

Klikbart billede



For slet ikke at tale om godslokomotivet litra N 201 som trækraft for de efterhånden mange danske spor N modeller.

Litra N og litra T er med basis i **Fleischmann** modeller.

Til artikel: del 4 # ??.

Forfatteren af denne artikel kan kontaktes direkte på:
TORBEN@MODELTOG.DK

Tilbage til: SET & HØRT eller FORSIDE

© & ® tilhører forfatter & [Www.Modeltog.Dk](http://www.modeltog.dk)

SET & HØRT 17-12-2002

af: Torben Ziegler

Til artikel: del 3 # ??.

Modeller laves ikke på en enkelt dag...

Fra idéen til en ny model opstår og til det tidspunkt hvor modellen endelig er på markedet tager længere tid end de fleste lige går og tænker over.

Lad mig illustrere dette vha. af en netop udsendt model af **noget så simpelt** (i teorien altså) som en bil i str. H0.

Klikbart billede



I begyndelsen af december kom denne varevogn fra "3X34" på markedet. Modellen er særmodel fra **BUSCH** på bestilling fra **TOG-DILLEN**, og det er mere end 1 år siden, at Lars fik idéen til den i det Københavnske bybillede meget iøjenfaldende varevogn.

At der skulle gå så lang tid skyldes vel dels en ikke helt tilfredsstillende farve på prøveskallen og senere lidt tekstkorrektur, men også at denne model skulle indpasses i produktionen af det øvrige modelprogram hos producenten.

Så alt i alt skulle der altså gå mere end 1 år med noget så banalt som en lille modelbil bestående af ganske få dele.

Prøv lige at omsætte de meget få dele til denne model og forstil dig alle de mange dele som f.eks et lokomotiv består af - der skal så utroligt lidt til for at forsinke en model.

En nydelig model (som jeg ser adskillige af i 1:1 hver dag) der vil kunne indsættes på mange anlæg i mere en et enkelt eksemplar.

Straks da jeg hørte om denne model, tænkte jeg, at den skulle jeg have 2 stk. af - 1 til mig selv, og 1 til min datter i Århus. Forklaringen på dette ligger adskillige år tilbage, da min datter i sin tid begyndte i gymnasiet.

Når flere var sammen, så havde den som først spottede en bil fra "3X34" lov til at give de andre et klask (dask, dunk, kærligt klap.....you name it). Jeg skal da ærligt indrømme, at jeg blev noget overrasket (meget mildt udtrykt) den første gang, da jeg fik et ordentligt klask i bilen af min datter. Det var måske ikke særligt trafikikkert, men efter 2 til 3 klask så var opmærksomheden i trafikken oppe på fuld styrke og lidt til :o)

Når jeg nu ikke jævnligt har datteren med i bilen, så kommer jeg hurtigt ud af træningen. Resultatet er selvfølgelig, at jeg lynhurtigt er bagud med et par klask de par gange om året, hvor hun kommer på besøg i hovedstaden.

Nu skal hun have den ene model sendt til Århus, og så kan hun klaske lystigt til bofællerne på kollegiet i tiden fremover.

Spøgen med "3X34" kender man af gode grunde ikke i Århus, men er der ikke noget om, at her er en af de gode gamle bobler den udslagsgivende faktor ?

*Nå, men dette var altså forklaringen på hvorfor jeg med længsel har ventet på den lille grønne varevogn fra **TOG-DILLEN**.*

TOG-DILLEN + 1 stk. hobbyforretning = ?

For knap 3 år siden gik Lars fra **TOG-DILLEN** ind i mj-branchen, og i den forløbne tid har han sat et meget solidt fodaftryk i branchen.

Lars er ret så dynamisk, og der er således i perioden taget adskillige initiativer til glæde for mj'erne.

Nu har Lars overtaget en hobbyforretning i Lyngby, og hermed er kimen til en hobbykæde lagt, for Lars har planer om

yderligere at købe et par forretninger.

Måske skulle jeg få min datter til at holde lidt øje med tomme forretningslokaler i Århus, således at jyske mj'ere også kunne få glæde af dynamikken fra Lars ?

Hvad den nye forretning hedder ?

Tja, den hedder såmænd **HOBBY-DILLEN**.

Den 12. december 2002 - hobby trade, str. H0.

Som omtalt i sidste klumme kommer her billederne af de fra østen hjembragte prøveskud af kommende litra ME udgaver.



Når jeg nu har set billederne, så kan jeg godt forstå Karsten's begejstring lige efter hjemkomsten.

Flotte det er de, og det bliver spændende når de første modeller fra det nye produktionssted dukker op i forretningerne.

NSB litra Di 4 er udsat til efteråret 2003, da man lige skal have litra Mz på skinner først.

Og så lige en dugfrisk melding fra **hobby trade** her ganske få timer før klummen sendes videre til upload på **Modeltog.dk**.

Litra CM har været svær at få fat i, men nu skulle der være håb forude.

Karsten meddeler, at modellen snart vil gå i produktion igen med nogle forbedrede detaljer - bl.a. taget.

Der er taget beslutning om at producere litra CM i den vinrøde udgave med 3 nye driftsnumre samt teaktræsvognen med 5 nye numre.

Disse modeller forventes på markedet i løbet af foråret.

Hvis du skulle ønske at udskifte taget på dine tidligere købte vogne, så kan det måske glæde dig, at det nye tag til førnævnte 8 modeller også vil kunne købes som løsdel fra **hobby trade**.

Hvis du skulle være en af de mj'ere som har savnet museumsudgave af litra CM, så kan du godt begynde at glæde dig. I nær fremtid vil der blive lavet et genoptryk af denne så savnede model.

Den 13. december 2002 - Togmodeller.dk, str. H0.

Det går virkelig stærkt fra denne producent, og endnu engang er der kommet en lang række nye vogne på markedet - meget belejligt lige til julehandlen.

Der er denne gang tale om de sidste vogne i nærtrafikserien samt de første godsvogne.

Men også hos **Togmodelle.dk** står man 'lige' og mangler nogle enkelte af de forventede vogne i godsvognsserien.

Det er de hvide godsvogne som først kommer på markedet i begyndelsen af det nye år.

Da **Modeltog.dk** ikke er i luften til den tid, så lad mig lige starte med nogle billeder af 2003 nyhederne.



Fynsk MÆLK med køleaggreagat.

Katl.nr: 15502
Fynsk MÆLK uden køleaggreagat.



Katl.nr: 15503
SAJYKA.
081 6 001-5

Katl.nr: 15504
SAJYKA.
081 6 004-9



Katl.nr: 15506
MAYO med køleaggreagat.

Katl.nr: 15507
MAYO uden køleaggreagat.

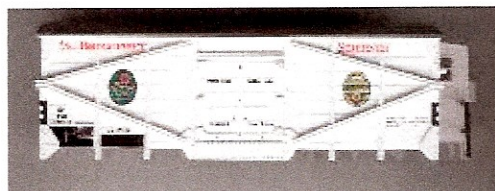
Lidt senere i 2003 forventes 1950'er kølevognen litra lki - se billedet samt omtale i klummen af 14-11-2002.

Den kommende exportmodel af ølvognen fra bryggeriet STJERNEN er nu nået så langt, så der er kommet et prøveskud af overdelen til Danmark.

[Klikbart billede](#)

Denne model ventes at komme sammen med Iki'en.

BEMÆRK: Der er tale om en 'fantasi'-model, og den vil derfor næppe blive solgt i Danmark.



Nu da jeg har været igennem de kommende nyheder fra **Togmodelle.dk**, så må det vist være på tide at kigge lidt på de netop udsendte modeller.

Til artikel: del 5 # ??.

Forfatteren af denne artikel kan kontaktes direkte på:
TORBEN@MODELTOG.DK

Tilbage til: [SET & HØRT](#) eller [FORSIDE](#)

© & ® tilhører forfatter & [Www.Modeltog.Dk](http://www.Modeltog.Dk)

SET & HØRT
17-12-2002

af: Torben Ziegler

Til artikel: del 4 # ??.

Den 13. december 2002 - Togmodeller.dk, str. H0.

Her er så de modeller, som du nu skulle kunne finde rundt om hos landets forhandlere.



Ja, dvs. den gule udstillingsvogn skal du vist være mere end heldig for at kunne finde. Oplaget på 50 stk. var stort set udsolgt, inden modellen var ankommet til Danmark.

MEN modellen vil komme igen i løbet af 2003.
Hvis du ønsker en eller flere af den næste model, så kan det anbefales at bestille den nu, da der vil være mulighed for at øge det næste oplag en smule.



© Torben Z.



EXPOTRAIN's vogne er meget benyttet til udstillinger rundt om i Danmark, og på vognsiderne er firmanavnet for den aktuelle udstiller påtrykt - se blot disse 2 eksempler.

For en sikkerheds skyld vil jeg lige nævne, at godt nok vil den næste udstillingsvogn have samme litra og driftsnummer som den netop udsendte, men der vil være et reklamepåtryk på vognen.

Klikbart billede

Katl.nr: 14511
EXPO udstillingsvogn.
Uaks-x 84 86 93-50004-5.
BEMÆRK: Modellen er allerede udsolgt.



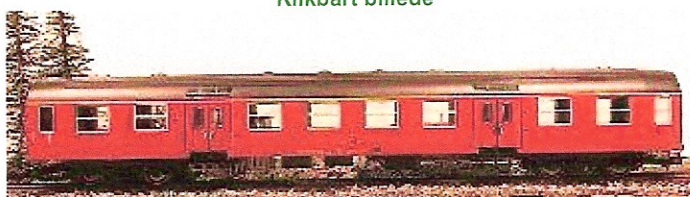
Måske så du "EXPO"-vognen i Fredericia, hvor den blev udstillet som prøvetryk sammen med den første lille sending af nærtrafikvognene litra An, Ban samt Bdan. Nu er den store sending kommet til Danmark, og disse skulle gerne være ude hos landets forhandlere. Med disse vogne er nærtrafikserien slut og **Togmodelle.dk** kan som den eneste præsentere et fuldt program af disse så velkendte danske personvogne.

Katl.nr: 14505
An 50 86 18-84 600-2.
Rød med kronelitrering, designlakering og gul litrering samt streg.



Klikbart billede

Katl.nr: 14506
An 50 86 18-84 601-0.
Rød med kronelitrering, designlakering og gul litrering samt streg.



Katl.nr: 14507
An 50 86 18-84 602-8.
Rød med designlakering og hvid litrering samt gul.



Klikbart billede

Katl.nr: 14508
Ban 50 86 18-84 603-5.
Rød nedklasset.

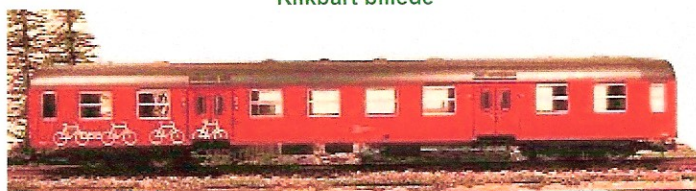


Katl.nr: 14509
Bdan 50868276612-8.
Rød nedklasset uden cykler.



Klikbart billede

Katl.nr: 14510
Ban 50868276606-0.
Rød nedklasset med cykler.



Til artikel: del 6 # ??.

Forfatteren af denne artikel kan kontaktes direkte på:
TORBEN@MODELTOG.DK

Tilbage til: SET & HØRT eller FORSIDE

© & ® tilhører forfatter & [Www.Modeltog.dk](http://www.Modeltog.dk)

SET & HØRT
17-12-2002

af: Torben Ziegler

Til artikel: del 5 # ??.

Så kom de.....



De har været undervejs i et stykke tid og ventet med spænding; den nye vognserie fra **Togmodelle.dk**. Nu er de her, og her er nogle billeder af de første modeller i den omfattende godsvognsserie. Modellerne ligger godt fastholdt i den solide emballage, og det transparente låg giver et hurtigt indblik til modellen.

Når modellen kommer ud af æsken så er

helhedsindtrykket

- en godt ramt brun vognkasse med lysegråt tag
- gode detaljer (bremseplatform, fæргеøjer, håndtag, trin mv.)
- nogle skarpe tryk

L.o.p. = 12cm.

Vægt = 69 gr.

Epoke = 4.

Alt i alt en rigtig god model.

Nyd detaljerne på de efterfølgende billeder eller endnu bedre, se at få modellen i hånden hos din forhandler.

Klikbart billede

© Torben Z.



Katl.nr: 15505

SAJYKA.

litra -lbpls driftsnr. 20 86 081 6 103-9

Katl.nr: 15508

DSB.

lbpls 20 86 805 3 098-6.



© Torben Z.

Klikbart billede

Katl.nr: 15509
DSB - tjenestevogn.
40-86 941 3 068-8.



Klikbart billede

Katl.nr: 15510
DSB.
·lblps20 86 805 3 084-6.



Det er en utrolig anvendelig vognserie som **Togmodelle.dk** har valgt at lægge ud med - hvilket også bekræftes af det meget store antal forudbestillinger.

I øvrigt har modellerne i den nye serie fået et navn i vognbunden.
Navnet er **HERIS**, da dette er det overordnede navn for det europæiske samarbejde.

Nu da **Togmodelle.dk** har leveret så mange spændende vogne til de danske m'j'ere, så var det måske så småt på tide at spekulere over lidt dansk trækraft.

Måske et privatbanelokomotiv som f.eks et Marcipanbrød eller en model af Frichs firkantede ?

Det første lokomotiv fra **HERIS-MODELLEISENBAHN** er blevet godt modtaget, så mon ikke at man kunne 'genbruge' nogle erfaringer fra dette lokomotiv ?

Især til vore svenske brugere.....

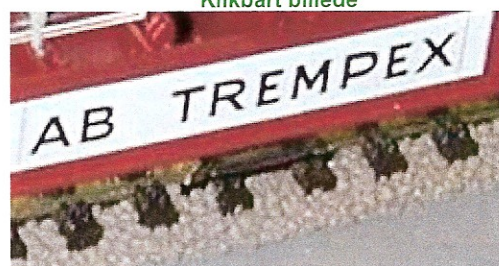
Af interesse - vel mest - for vore svenske brugere er følgende modeller netop kommet på markedet i et begrænset oplag.

HERIS-MODELLEISENBAHNKatl.nr: 15513.
Glastransport.

Transportstaterne med glas vil senere kunne købes løse.

BEMÆRK: Denne model kan også købes i Danmark.

Klikbart billede



Togmodelle.dk

Katl.nr: 14502 SL 84872.
Katl.nr: 14503 SL 84890.
Katl.nr: 14504 SL 84900.

Stockholms Länstrafik (SL) købte en serie Bn-vogne af DSB, og nu er nogle af disse her i model.

BEMÆRK: Hele oplaget er sendt til Sverige, og disse 3 modeller kan derfor kun købes hos en forhandler på den anden side af Øresund.

Klikbart billede



Modellerne fra **HERIS-MODELLEISENBAHN** og fra **Togmodelle.dk** kan valgfrit leveres med hjul til AC eller DC.

Til artikel: del 7 # ??.

Forfatteren af denne artikel kan kontaktes direkte på:
TORBEN@MODELTOG.DK

Tilbage til: SET & HØRT eller FORSIDE

© & ® tilhører forfatter & Www.Modeltog.Dk

SET & HØRT 17-12-2002

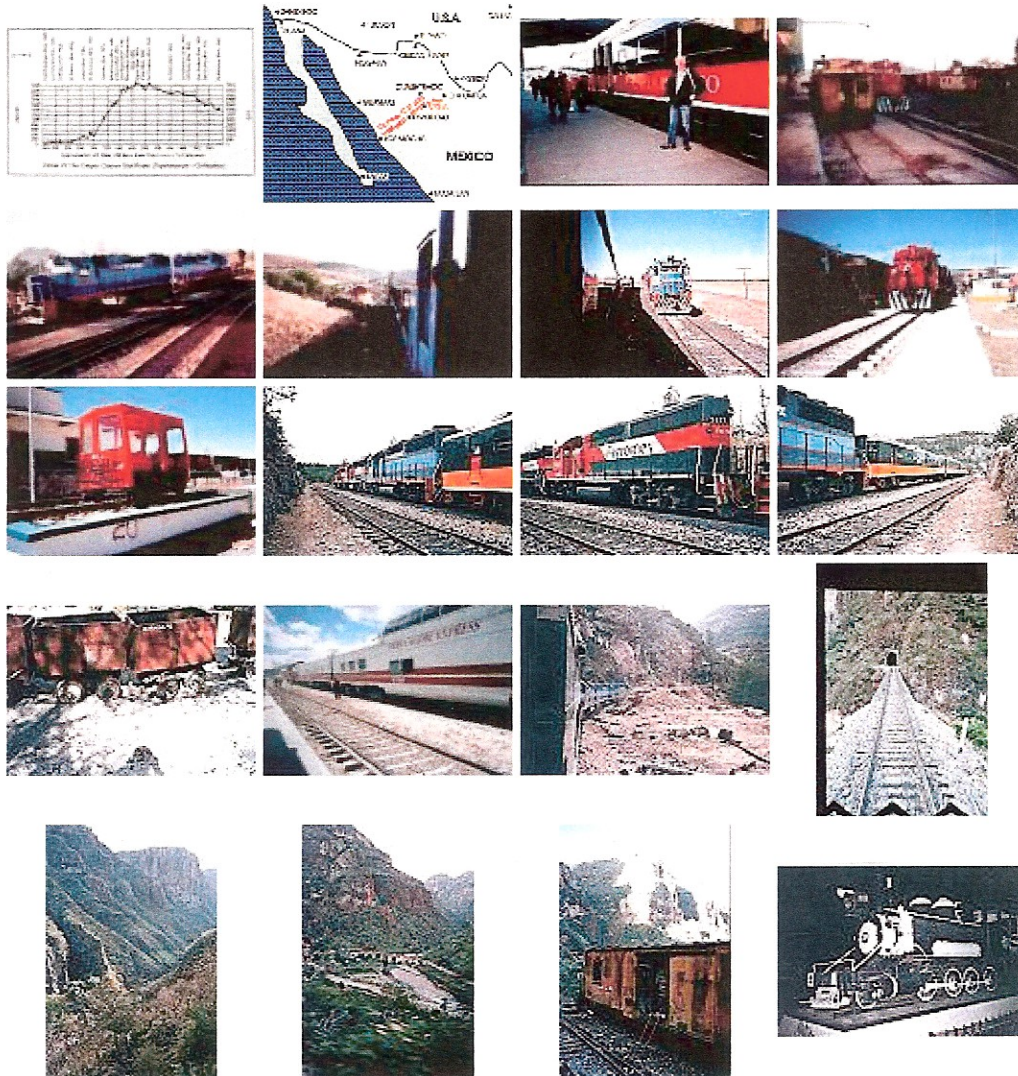
af: Torben Ziegler

Til artikel: del 6 # ??.

En lille hilsen til WEBmaster

Webmaster Sven er bidt af amerikansk FUTtog - hans eget udtryk :o)) - og som noget af det allersidste lige denne lille specialhilsen til Sven:

Klikbare billeder



Amerikansk og amerikansk, tjaa nu ikke i gængs forstand, for billederne er taget i Mexico i foråret 2001, hvor min rejselystne og kære kone havde fundet en rundrejse i Mexico inkl. en togrejse igennem Copper Canyon (Kobberkløften). En skøn tur i øvrigt og som nævnt indgik der et besøg i Kobberkløften i forbindelse med vor rundrejse = 2 dage med det lokale tog. Først fra Chihuahua til Creel, og efter 2 dage atter med toget fra Creel til Los Mochis. Det tog os ca. 10 timer at komme fra Creel og ud gennem kløften, og som den eneste nød jeg turen i fulde drag. Artiklen om turen nåede jeg desværre aldrig at blive færdig med, men nu nåede jeg lige at få vist Sven og Jer andre lidt billeder fra turen.



Man 'tvang' den lokale drik i mig :o) - den 12 årige med den gyldne farve var nu ikke værst !

Hold dampen oppe....

Og til alle Jer andre.

Jeg håber, at I har haft mange underholdende samt ikke mindst lærerige stunder her på Modeltog.dk igennem de sidste 2½ år.

Foreløbig TAK fordi I gad være med !

Hold dampen oppe og hyg Jer fortsat med vor skønne hobby; MODELTOG !

Torben Z.



S * L * U * T

:-<

Til artikel: del 1 # ??.

Forfatteren af denne artikel kan kontaktes direkte på:
TORBEN@MODELTOG.DK

Tilbage til: SET & HØRT eller FORSIDE

© & ® tilhører forfatter & Www.Modeltog.Dk